

# 2020, l'impact d'un choc sans précédent et ses perspectives

Les résultats de l'enquête de conjoncture de la CCI présentés au 8<sup>e</sup> rendez-vous de l'économie

**8**e rendez-vous de l'économie 2020 hier à la CCI, en visio-conférence, format inédit imposé par les contraintes sanitaires. À l'invitation du président Daniel Margot, la CCI, la Banque de France, les Finances publiques et l'AD ont présenté à la préfète l'état de l'économie locale et régionale résultant de la crise sans précédent depuis les années 20. Concernant l'enquête trimestrielle auprès d'un panel de 690 établissements représentatifs du tissu économique local, il apparaît que c'est face à un horizon clair que les entreprises ont commencé l'année 2020 : après une année 2017 exceptionnelle, la dynamique s'est installée dans un rythme de croisière en 2018 et 2019, laissant les décideurs économiques face à de bonnes perspectives pour 2020. C'était sans compter sur la crise sanitaire suivie de la crise économique. Le 04 et ses entreprises n'a pas été épargné par cet épisode récessif totalement inédit à plus d'un titre.

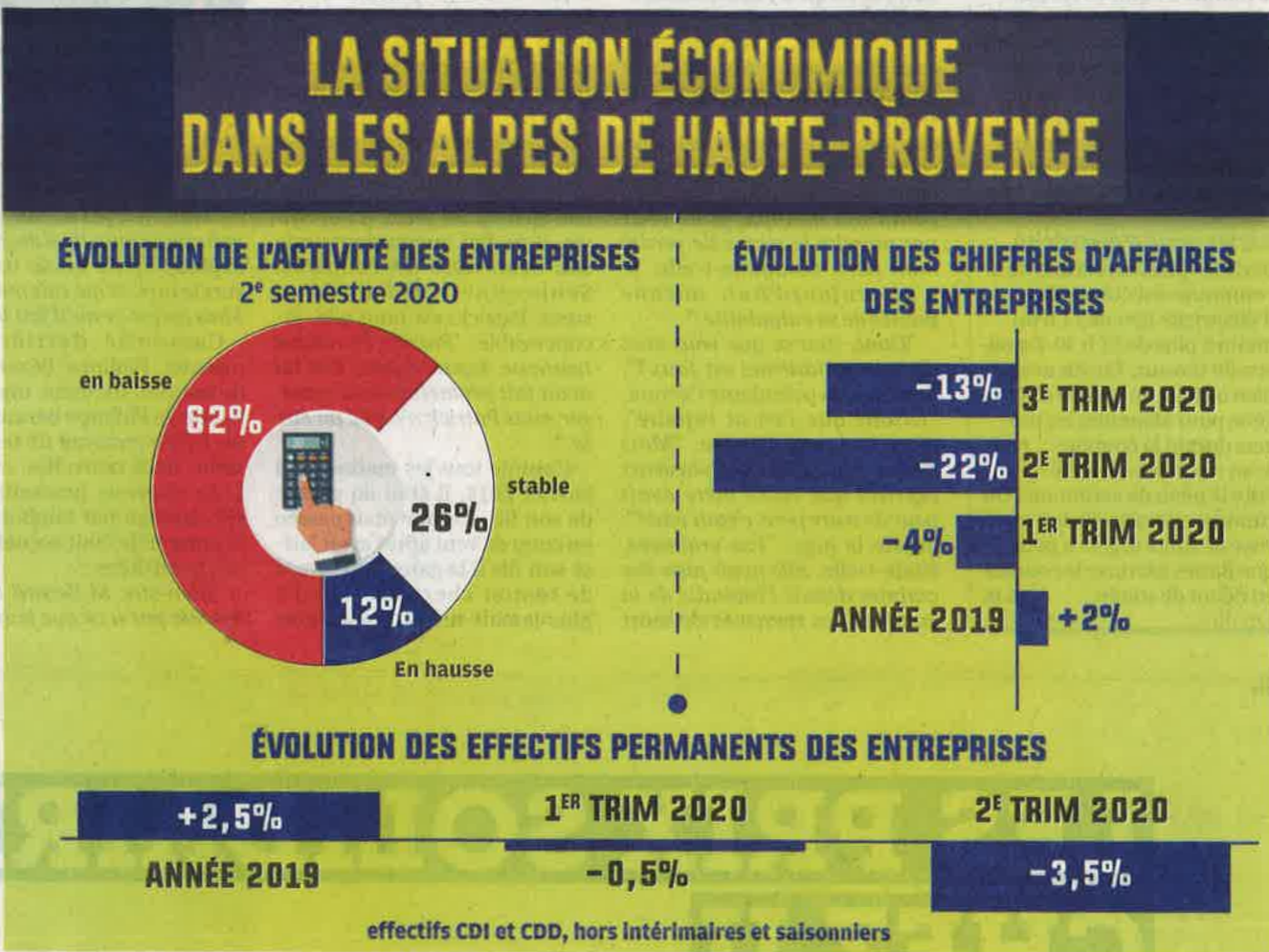
### Forte baisse du chiffre d'affaires

Dès le 1er trimestre, les entreprises ont connu des difficultés avec une perte de débouchés à l'international mais aussi des difficultés logistiques et d'approvisionnement. Au 2e trimestre, le confinement, les restrictions de circulation et les fermetures des frontières ont paralysé l'économie locale d'avril à juin, les chiffres d'affaires des entreprises locales ont reculé de plus de 20 %. Si les secteurs d'activité ont été impactés, il existe de grandes disparités quant à l'ampleur de cette baisse d'activité. Pour des raisons diverses, l'industrie et les services ont été les plus fortement touchés.

L'industrie, principalement en raison de son exposition aux marchés étrangers, les services en raison des restrictions spécifiques aux activités d'hébergement et de restauration qui se sont étalées au-delà du mois de mai. L'ensemble du secteur industriel a subi un important recul d'activité au 2e trimestre 2020 (- 29 %), et sur l'ensemble du 1er semestre (- 15%).

Les dynamiques sont à peu près équivalentes pour les entreprises de la filière cosmétique, emblématique du département. Les acteurs du secteur qui sont le plus exposés aux marchés extérieurs ont subi des pertes d'activité importantes. Par exemple, les livraisons internationales de produits cosmétiques ont reculé de 39 % au 2e trimestre et de 24 % au 1er semestre. À l'inverse, de nombreuses industries dont le marché est principalement local ont conservé des volumes d'activités comparables à 2019.

Le secteur des services a été le plus durement touché : en moyenne, les chiffres



d'affaires ont diminué d'un quart par rapport à 2019 au 1er semestre. Les activités d'hébergement et de restauration, qui sont restés quasiment à l'arrêt une bonne partie du 2e trimestre, accusent un recul d'activité de près de 80 % sur cette période, et une diminution de 50 % sur l'ensemble des 6 premiers mois de 2020. Le commerce et la construction, bien que fortement secoués, ont connu de bien meilleurs développements. Malgré de nombreux chantiers à l'arrêt pendant le confinement, la reprise a été rapide.

Sur l'ensemble du 1er semestre, ce secteur affiche un recul limité à - 9%. Dans le commerce, de janvier à juin, les volumes d'affaires ont reculé de 8 %, mais avec de fortes disparités selon les types d'activités. Alors que le commerce alimentaire et les grandes et moyennes surfaces ont conservé des volants d'affaires comparables aux années précédentes, la vente de véhicules et l'équipement de la personne ont été durement impactés. Entre ces deux extrêmes, l'équipement de la maison et les détaillants de produits d'hygiène, santé et beauté ont limité la baisse

d'activité.

### Reprise de l'activité

Au 3e trimestre, les entreprises sont majoritairement préoccupées par des difficultés liées à la baisse de la demande, ainsi qu'à des problématiques de trésorerie ou d'approvisionnement. Un point de satisfaction se dégage : l'accès au crédit ne préoccupe pas les chefs d'entreprises interrogés. De plus, les entreprises semblent dans leur immense majorité avoir conservé des relations partenariales saines : les délais de paiement entre clients et fournisseurs sont restés stables dans plus de 80 % des cas. Signe d'une reprise de l'activité, au cours du 3e trimestre, plus de 80 % des entreprises indiquent avoir retrouvé un niveau d'activité identique ou supérieur à la normale. Enfin, indicateur d'anticipation plutôt optimiste de la part de décideurs économiques fortement impactés au cours du 1er semestre, plus de 9 entreprises employées sur 10 n'anticipent pas d'ajustement de leur effectif salarié d'ici à la fin de l'année.

Marie-France BAYETTI

### Plan de relance

Pour le plan de relance (100 milliards d'€ supplémentaires), la préfète Violaine Demaret s'engage à faire remonter toutes les questions. Pour le 04, elle évoque les mesures de soutien à l'export, la volonté de relocaliser (agriculture, industrie) et les appels à Projets : "5 commencent à fleurir, notre objectif est de les suivre. Il y a beaucoup d'argent à prendre. Il y a un mois pour répondre, il ne faut pas perdre de temps. On a créé une boîte fonctionnelle. Avec les partenaires économiques et les collectivités locales, nous restons à l'écoute". Pour ceux qui rencontreraient des difficultés pour remplir les dossiers, il peut y avoir des accompagnements spécifiques. Il y aura une mise en ligne sur le site internet de la préfecture. "Tout ce qu'on peut faire, on le fera".  
→ [pref-francerelance@alpes-de-haute-provence.gouv.fr](mailto:pref-francerelance@alpes-de-haute-provence.gouv.fr)

La Provence  
le 4/10/20